

Responsabilidade Socioambiental

“...
 Seu tempo é limitado, então não o gaste vivendo a vida de outro alguém. Não fique preso pelos dogmas, que é viver com os resultados da vida de outras pessoas. Não deixe que o barulho da opinião dos outros cale a sua própria voz interior. E o mais importante: tenha coragem de seguir o seu próprio coração e a sua intuição. Eles de alguma maneira já sabem o que você realmente quer se tornar. Todo o resto é secundário.
 ...
 “Continue sedento, continue ingênuo.”
 (Trecho do discurso de Steve Jobs na Universidade de Stanford/EUA - 2011)

■ Ultrapassando limites

No cenário mundial contemporâneo percebe-se o processar de inúmeras transformações de ordem econômica, política e social. Entre essas novas tendências especial atenção para a responsabilidade social, que tem se revelado decisiva para o desenvolvimento e crescimento das empresas.

Segundo o Livro Verde da Comissão Europeia (2001), a responsabilidade social é um conceito, segundo o qual, as empresas decidem, numa base voluntária, contribuir para uma sociedade mais justa e para um ambiente mais limpo. Com base neste pressuposto, a Prevdata, através de seu Comitê de Responsabilidade Social, promoveu diversas ações em 2011.

Essas iniciativas tiveram início em 2010, estando vinculadas aos valores estabelecidos no Planejamento Estratégico da Entidade. Vale ressaltar ainda que as ações de responsabilidade social promovidas voluntariamente pelos empregados da Prevdata se fortaleceram com a aprovação de verba proveniente do orçamento anual da Entidade, em reconhecimento ao amplo trabalho desenvolvido pelo Comitê.

A existência desta verba orçamentária, avanço histórico para a Prevdata, teve uma execução de 54%.

■ Campanhas

Em um exemplo das campanhas ocorridas, os empregados da Entidade adquiriram cotas, em processo similar a uma rifa, com o objetivo de auxiliar na compra de colchões especiais para os internos da Caixa Beneficente dos Internos e Egressos do Iguá, em Itaboraí/RJ (pessoas portadoras de hanseníase). Foram adquiridas, entre os empregados, 105 cotas, que totalizaram R\$ 412,00, e a Prevdata

contribuiu com igual valor. Com isso, conseguimos adquirir 26 unidades dos colchões.

Houve vacinação (Antigripal Influenza) de todos os 39 empregados, além de seus dependentes. A Prevdata custeou as doses dos empregados (R\$ 858,00), além de facilitar que os empregados adquirissem doses para seus dependentes.

Ao longo do ano, mais de uma vez, os empregados foram incentivados em campanhas a doar sangue.

No âmbito emergencial, a Prevdata promoveu a arrecadação de doativos para as vítimas das enchentes que ocorreram no início de 2011, na região serrana do Rio de Janeiro, como água, material de limpeza, higiene pessoal e roupas.

Também foram recolhidos, por meio de doação, produtos, como fraldas geriátricas, sabonetes, cremes dentais, xampus, sabão em pó, recipientes de água sanitária, desinfetantes, desengordurantes, hidratantes para o corpo e algodão, além de roupas, para o Abrigo Doce Morada. A Prevdata fez doação equivalente ao valor total das compras dos empregados (R\$ 201,32).

Na ocasião da semana da Páscoa, os empregados doaram 40 caixas de bombom e cinco ovos de Páscoa (R\$ 272,12). A Prevdata acrescentou às doações mais 45 caixas. Foram mais de 30 kg de chocolate, ou seja, 134 embalagens com

15 bombons (cada) entregues à Apae-Rio - Associação de Pais e Amigos dos Excepcionais no bairro da Tijuca.

No mês das crianças foi arrecadada, entre os empregados, grande quantidade de brinquedos, totalizando R\$ 414,53 em compras. Como das outras vezes, a Prevdata doou valor equivalente. Todos os brinquedos foram entregues ao Orfanato Santa Rita de Cássia, em Jacarepaguá/RJ.



Na semana da Páscoa, os empregados doaram chocolates à Apae-Rio - Associação de Pais e Amigos dos Excepcionais, Tijuca.



Em sintonia com sugestão da Abrapp, assim como outros Fundos de Pensão que estiveram no Congresso Brasileiro dos Fundos de Pensão 2011, em Florianópolis, a Prevdata participou da ajuda às vítimas das chuvas em Santa Catarina, por meio de depósito de R\$ 400,00 em conta da Cruz Vermelha Brasileira, proveniente de seu orçamento para ações de Responsabilidade Socioambiental.

■ Corridas e Caminhadas

Na esfera do bem estar e saúde, o Comitê incentivou a participação em eventos relacionados ao tema. Com isso, dez empregados da Prevdata participaram da 43ª edição do circuito Corrida e Caminhada Contra o Câncer de Mama 2011, no Aterro do Flamengo.

Outras quatro inscrições foram feitas para a maior série de corridas e caminhadas do mundo, a Brasil Race for the Cure - Corrida e caminhada para a conscientização do câncer de mama.



Empregados da Prevdata participam do circuito Corrida e Caminhada Contra o Câncer de Mama 2011, no Aterro do Flamengo.

■ Sustentabilidade

Relevante iniciativa realizada em 2011 foi a adesão da Prevdata como signatária à 9ª Edição do Carbon Disclosure Project (“Projeto de Informações sobre Carbono” - CDP na sigla em inglês), que inclui, dentre as principais iniciativas, fomentar investimentos responsáveis em ações negociadas em Bolsa de Valores.

A Prevdata também adquiriu ações socioambientais da ONG - Instituto Eco-Engenho de Tecnologia Aplicada ao desenvolvimento Sustentável, com sede em Maceió, que desenvolve projetos de energias solar fotovoltaica, solar térmica, energia eólica, entre outros, durante sua participação em evento realizado pela BVS&A (Bolsa de Valores Sociais & Ambientais), iniciativa pioneira da BM&FBovespa. Este brinde social inovador foi idealizado pelo Itaú Unibanco Holding, onde os participantes receberam R\$40,00 para doar ao projeto social ou ambiental de sua escolha.

“Cuidando do seu lixo” foi o tema da palestra da repre-



Prevdata adquire lixeiras de coleta seletiva.

sentante da Cooperativa Coopquitungo - Cooperando e Reciclando o Rio Ltda, Maria do Carmo Barbosa de Oliveira, ocasião em que a Diretoria Executiva assinou um Termo de Compromisso com a cooperativa para a coleta seletiva do lixo da Entidade.

Nesse sentido, a Entidade adquiriu um conjunto de lixeiras de coleta seletiva de materiais recicláveis como (plástico, vidro, papel e metal), que foram posicionadas no 12º andar, além da substituição de todas as lixeiras setoriais de uso individual, por lixeiras de coleta seletiva contendo dois recipientes cada, um para lixo orgânico e outro para papel.

Ainda pensando em formas de reutilização de materiais, a Entidade sorteou entre seus empregados 18 cadeiras antigas, após a aquisição de novas.

A Prevdata, por meio do Comitê, presenteou seus empregados no Dia dos Pais com um brinde – uma caneca - com ênfase em sustentabilidade.

■ Representação

Três empregadas representaram a Prevdata nas reuniões do Comitê de Diversidade e Pró-igualdade das Entidades Fechadas de Previdência Complementar, do qual participam também representantes de outros Fundos de Pensão.



Integrantes do Comitê de Diversidade e Pró-igualdade das Entidades Fechadas de Previdência Complementar.

■ Homenagens

Foi promovido evento em comemoração ao Dia Internacional da Mulher, com as presenças da Deputada Estadual Inês Pandeló, presidente da Comissão de Defesa dos Direitos da Mulher da Alerj; e Fernanda Carísio, coordenadora do Comitê de Equidade e Diversidade da Petros, que, respectivamente, falaram sobre: Políticas Públicas, A Participação Política das Mulheres, Práticas de Equidade e Selo Pró-equidade de Gênero.

A Prevdata prestou também homenagem a seu primeiro assistido centenário: o Sr. Edgard José Adriano, um dos sócio-fundadores da Prevdata.



Prevdata comemora o Dia Internacional das Mulheres, com palestra da deputada estadual Inês Pandeló, presidente da Comissão de Defesa dos Direitos da Mulher da Alerj.

■ Parceria com a Patrocinadora

Comprometida com o futuro dos jovens brasileiros, a Prevdata patrocinou a confecção de 28 camisas para o Programa “Jovem Aprendiz” da Dataprev, que têm estampadas a logomarca da Prevdata. Também apoiou a comemoração do Dia Nacional do Estagiário, no Cosme Velho, em parceria com o Departamento de Desenvolvimento de Pessoas da Dataprev.

A Prevdata apoiou também a confecção das camisas dos competidores da II Olimpíadas da Dataprev na Paraíba. O patrocínio reforçou a imagem da Entidade na PB, unidade da Dataprev com grande quantitativo de novos empregados.

O diretor de Atendimento e Seguridade da Prevdata, Ary Follain Junior, participou junto com o presidente da Dataprev, Rodrigo Assumpção e de outros diretores, das cerimônias em homenagem aos empregados aposentados que aderiram ao Programa de Desligamento Incentivado (PDI) da Dataprev no Rio e em São Paulo. No Cosme Velho, o evento reuniu cerca de 70 pessoas, e em São Paulo, o encontro foi transmitido por videoconferência a outras 10 Unidades da Federação (Bahia, Ceará, Distrito Federal, Goiás, Minas Gerais, Pernambuco, Paraná, Rio Grande do Norte, Rio Grande do Sul e Santa Catarina). Os homenageados participaram de um workshop interativo e motivacional, com o tema “Projetos de vida”, ministrado pela consultora Cecília Cibella Shibuya.

■ Quem Somos?

De forma consolidada, a Prevdata encerrou 2011 tendo em seu quadro funcional empregados com a média etária de 41 anos. A maioria é do gênero masculino (62%), conforme demonstra a figura 1.

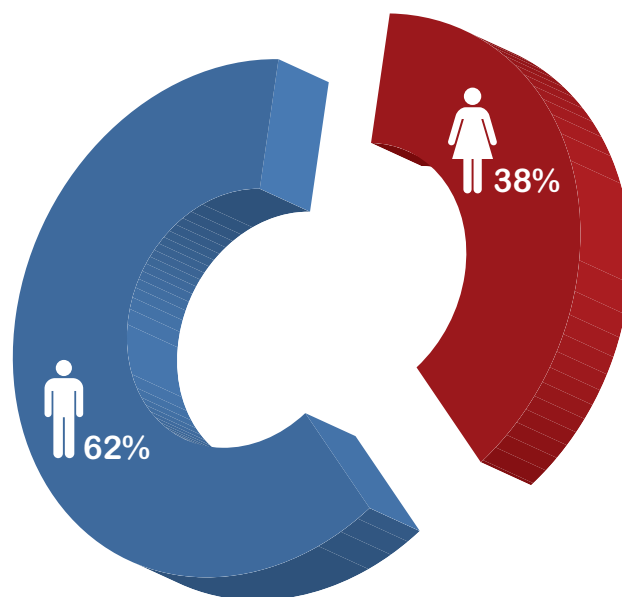


Figura 1 - Distribuição dos Empregados por Gênero Dez/2011

A Entidade mantém um programa de incentivo à qualificação profissional, por meio do financiamento de parte das despesas dos cursos de graduação e de pós-graduação de seus empregados. Dos 53% que têm formação superior completa, 18% são pós-graduados e 8% estão cursando, conforme demonstra a figura 2.

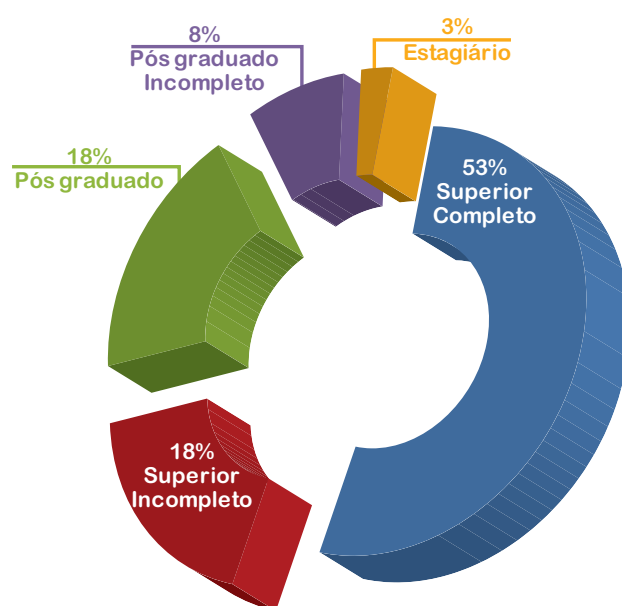


Figura 2 - Distribuição dos Empregados por Grau de Escolaridade Dez/2011



Até dezembro de 2011, o percentual de distribuição dos empregados por faixa de remuneração em salários mínimos se manteve em 35% até cinco salários mínimos, conforme demonstra a figura 3.

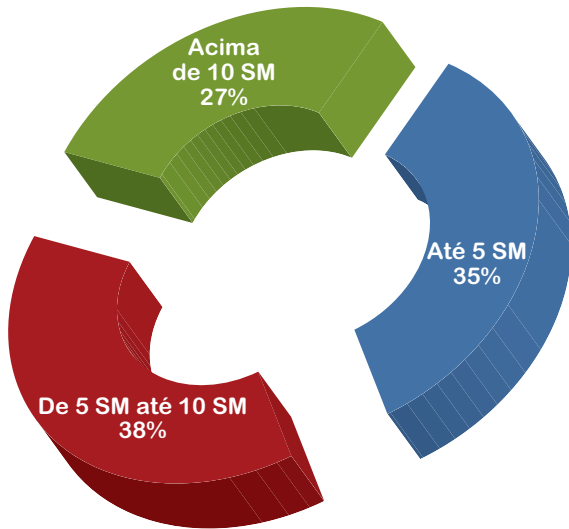


Figura 3 - Distribuição dos Empregados por faixa de Remuneração em Salários Mínimos - Dez/2011

Até o final de 2011, a distribuição de cargos de confiança por gênero foi mantida. 80% dos cargos são ocupados por homens, incluindo a diretoria executiva, conforme demonstra a figura 4.

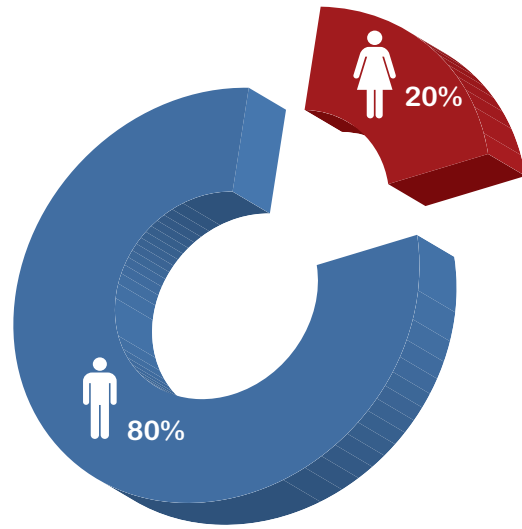


Figura 4 - Distribuição dos Empregados por Cargos de Confiança por Gênero - Dez/2011

A taxa de rotatividade dos empregados nos últimos sete anos foi calculada com base na metodologia do Ministério do Trabalho. O cálculo corresponde à divisão do menor valor entre o total de admissões ou desligamentos (incluindo aposentadorias) pelo total de empregados no último dia do ano anterior, conforme demonstram a figura 5.

| Rotatividade Geral | | | | | | | |
|---------------------------|--------------|---------------|---------------|--------------|---------------|--------------|--------------|
| | 2005 | 2006 | 2007 | 2008 | 2009 | 2010 | 2011 |
| Empregados (Início/Ano) | 22 | 26 | 26 | 29 | 30 | 34 | 37 |
| Admitidos | 6 | 3 | 7 | 3 | 9 | 4 | 3 |
| Dispensados | 2 | 3 | 4 | 2 | 5 | 1 | 1 |
| Aposentadorias | 0 | 0 | 0 | 0 | 0 | 0 | 0 |
| Empregados (Final/Ano) | 26 | 26 | 29 | 30 | 34 | 37 | 37 |
| Rotatividade Total | 9,09% | 11,54% | 15,38% | 6,90% | 16,67% | 2,94% | 2,70% |

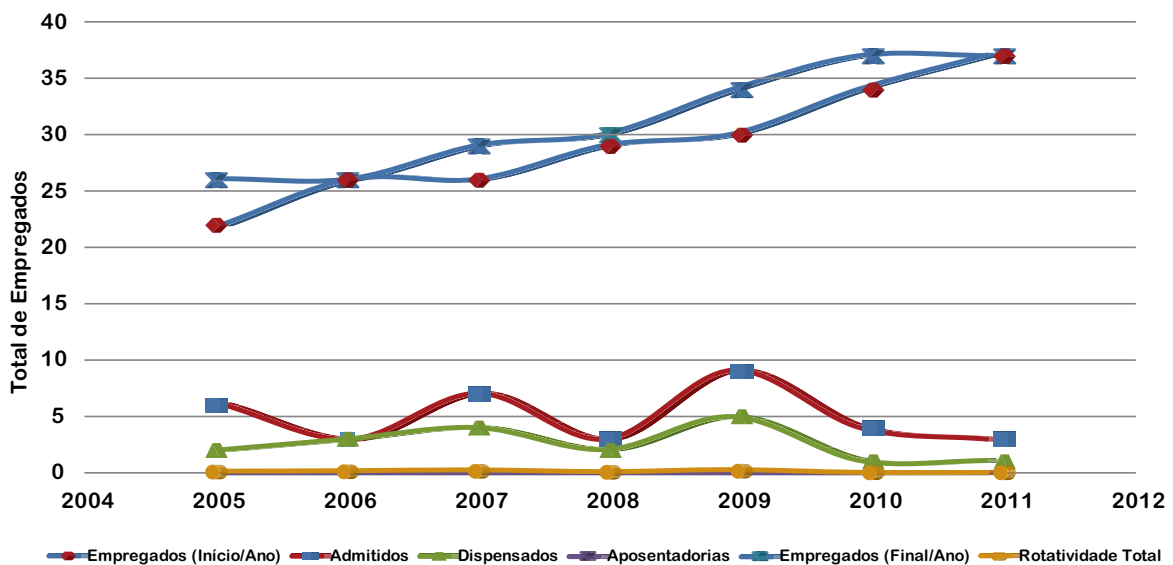


Figura 5 - Distribuição de Rotatividade no Período de 2005 a 2011



■ Benefícios

O conjunto de benefícios oferecidos pela Prevdata aos seus empregados e dependentes é composto por: previdência complementar; assistência médica e hospitalar; seguro de vida em grupo, auxílio funeral, auxílio alimentação e/ou refeição, vale transporte, reembolso escolar, auxílio pré-escola, auxílio graduação e pós-graduação.

Em 2011, havia na Entidade um estagiário de nível su-

perior; na coordenação de atuária e benefícios, que recebeu bolsa-auxílio acima de um salário mínimo, além de vale transporte e vale refeição.

■ Terceirizados

Ao final de 2011, a Prevdata manteve três prestadores de serviços internos, alocados nas suas dependências, exercendo atividades de serviços gerais.



A Prevdata, representada pelo diretor Ary Follain, participou da cerimônia do Programa de Demissão Incentivada – PDI da Dataprev, que contou com a presença da diretoria da Patrocinadora.



Empregados da Prevdata durante evento de confraternização.